



# Årsplan 2024-2025

---



# PRESENTASJON AV BARNEHAGEN

**Trollsteinen barnehage** SA startet opp 1. august 1991.  
Barnehagen har 90 barn, 24 faste ansatte og 3 lærlinger

## Lillehuset:

- **Avdeling Rød:**  
Aldersgruppe 1-3 år  
Tlf: 414 15 720
- **Avdeling Lilla:**  
Aldersgruppe 1-3 år  
Tlf: 477 63 069

## Storehuset:

- **Avdeling Gul:**  
Aldersgruppe 3-6 år  
Tlf: 414 16 790
- **Avdeling Blå:**  
Aldersgruppe 3-6 år  
Tlf: 919 19 810
- **Avdeling Grønn:**  
Aldersgruppe 3-6 år  
Tlf: 414 09 670

## Adresse:

Trollsteinen barnehage  
Nordbyveien 27 + 29  
3271 Larvik

## Daglig Leder:

33 11 66 52 / 900 57 184

## E-post:

[bente@trollsteinen.no](mailto:bente@trollsteinen.no)

## Webside:

[www.trollsteinen.no](http://www.trollsteinen.no)

Facebook Instagram:

Søk: Trollsteinen barnehage

## Eier:

Trollsteinen barnehage SA

# INNHold

Presentasjon av barnehagen.....	1
1. Styringsdokumenter.....	3
Lov om barnehager (barnehageloveN).....	3
Forskrifter til loven .....	3
2. Visjon, Verdier, Slagord,.....	4
3. Ansvar og Roller .....	4
4. Årstema 2024 - 2025 .....	5
5. Barnehagens verdigrunnlag .....	5
.....	6
5.1 Barn og barndom .....	6
5.2 Demokrati.....	6
5.3 Mangfold og gjensidig respekt .....	6
5.4 Likestilling og likeverd .....	6
5.5 Bærekraftig utvikling .....	7
5.6 Livsmestring og helse .....	7
6. Barnehagens formål og innhold .....	8
6.1 Danning.....	8
6.2 Omsorg .....	8
6.3 Tilknytning.....	9
6.4 Lek .....	9
6.5 Leker og materiell .....	10
6.6 Læring.....	12
6.7 Vennskap og fellesskap.....	12
6.8 Kommunikasjon og språk .....	12
7. Medvirkning .....	13
8. Samarbeid mellom hjem og barnehage .....	13
8.1 Foreldresamtaler .....	13
8.2 Foreldremøter .....	14
8.3 Daglig samarbeid.....	14
9. Overganger.....	14
9.1 Når barnet begynner i barnehagen.....	14
9.2 Overgang fra liten til stor avdeling .....	14
9.3 Overgang barnehage- skole. ....	14
10. Barnehagen som pedagogisk virksomhet .....	15
10.1 Planlegging .....	15
10.2 Årsplan.....	15
10.3 Vurdering .....	15
10.4 Dokumentasjon .....	16
10.5 barn som trenger ekstra støtte .....	16
11. Barnehagens arbeidsmåter .....	16
12. Fagområdene .....	21
12.1 Kommunikasjon, språk og tekst.....	22
12.2 Kropp, bevegelse, mat og helse .....	23
12.3 Kunst, kultur og kreativitet .....	24
12.4 Natur, miljø og teknologi .....	25
12.5 Antall, rom og form .....	26
12.6 Etikk, religion og filosofi .....	27
12.7 Nærmiljø og samfunn .....	28
13. HVERDAGSRUTINER .....	28
14. Samarbeidspartnere .....	29
12. Kompetanseheving av personalet .....	30

# 1. STYRINGS-DOKUMENTER

## LOV OM BARNEHAGER (BARNEHAGELOVEN)

Barnehageloven er det øverste juridiske rettsreglene barnehagene i Norge styres etter. Alle barnehageeiere er pålagt å følge barnehageloven og andre lover som den kommer i berøring med, for eksempel arbeidsmiljøloven og Barnekonvensjonen. Kommunen skal, som offentlig myndighet, påse at den enkelte barnehage drives etter lovens bestemmelser.

## FORSKRIFTER TIL LOVEN

I forbindelse med behandling av en lov kan Stortinget også vedta at regjeringen eller fagdepartementet gir forskrifter til loven. En forskrift er et bindende og samtidig mer utfyllende lovverk knyttet til enkelte lovparagrafer, som for eksempel:

**Rammeplan for barnehager** understreker barnehages særegenhet som pedagogisk virksomhet. En konkretisering av den enkelte barnehages arbeid skal nedfelles i:

**Årsplanen** som er barnehagens styrings - og arbeidsdokument og fastsettes av barnehagens samarbeidsutvalg (SU). Årsplanen er et overordnet dokument som er retningsgivende for alle ansatte. I årsplanen synliggjør barnehagen de satsningsområdene de skal jobbe med.

**Kvalitetssystemene** til barnehagen omfatter helse, sikkerhet, miljø, ansatte, barn, aktiviteter, mål og relasjoner. Disse systemene sikrer at de rutiner vi har omfatter gjeldende lover og forskrifter. Alle ansatte og styret til barnehagen forholder seg til de samme verktøyene og retningslinjene. Barnehagen har internkontroll for alle deler av virksomheten.



## 2. VISJON, VERDIER, SLAGORD,

### Visjon

«Trollsteinen barnehage - En del av livet»

Barnehagen er en stor del av barnets, foreldrenes og ansattes liv. Barnehagen og hjemmet er likeverdige og like viktige for hverandre. Vi bidrar aktivt til å lære hverandre å kjenne og har fokus på å bygge gode relasjoner.

### Våre verdier:

Nysgjerrige, inkluderende, tilstedeværende, og omsorgsfulle

### Slagord

«Fri faglig og profittfri».

Trollsteinen driver en fri faglig barnehage etter hvor barnehagens innhold ivaretas gjennom profesjonens faglige autonomi. Alle midler som barnehagen mottar, går til det beste for barna. Barnehagen har ingen eiere som kan ta ut utbytte.

## 3. ANSVAR OG ROLLER

### 3.1 Barnehageeier

Barnehageeier har det overordnede ansvaret for at barnehagen drives i samsvar med gjeldende lover og regelverk, jf. barnehageloven § 7 første ledd. Barnehageeieren har dermed juridisk ansvar for kvaliteten på barnehagetilbudet. Barnehageeier er Styret som er valgt av Årsmøte til Trollsteinen barnehage SA. Styret har utarbeidet et delegeringsreglement. Delegeringsreglementet inneholder regler som styret fastsetter for å skaffe nødvendig klarhet i ansvars- og oppgavefordeling mellom styret, daglig leder og øvrige ansatte. Når ikke annet er besluttet, kan daglig leder delegerer oppgaver videre til andre ansatte.

### 3.2 Daglig leder

Daglig leder er gitt det daglige ansvaret i barnehagen; pedagogisk, personalmessig og administrativt. Daglig leder skal sørge for at det pedagogiske arbeidet er i tråd med barnehageloven og rammeplanen.

### 3.3 Avdelingsleder/barnehagelærer

Avdelingsledere er gitt ansvaret for å iverksette og lede det pedagogiske arbeidet, i tråd med barnehagens bestemmelser og faglig skjønn. Avdelingslederen veileder og sørger for at barnehageloven og rammeplan oppfylles gjennom det pedagogiske arbeidet. Avdelingsleder, i samarbeid med barnehagelæreren på avdelingen, leder arbeidet med planlegging, gjennomføring, dokumentasjon, vurdering og utvikling av arbeidet i barnegruppen eller innenfor de områdene han/hun er satt til å lede. Avdelingsleder er nærmeste leder for personalet på avdeling og en del av ledergruppa i barnehagen.

### 3.4 Personalet

Personalet i barnehagen bidrar, sammen med barnehageeier, til å oppfylle målene og kravene i rammeplanen med utgangspunkt i sine erfaringer og sin kompetanse. Personalet i barnehagen må følge alle plikter nevnt i Rammeplan og i Årsplan. Barnehagelæreren er profesjonsutøveren og er spesielt utdannet for å kunne ivareta barnehagens oppgaver. Barnehagen er en lærende organisasjon og har reflekterende praksis rundt alt av innhold, oppgaver og utførelse. Personalet holder seg faglig oppdatert og er tydelige rollemodeller. Alle ivaretar gode relasjoner mellom barna innad, mellom barn og personalet og mellom personalet og foreldre.

### 3.5 Foreldreråd

Foreldrerådet består av barnas foreldre. Det fremmer deres fellesinteresser og bidrar til at samarbeidet mellom barnehagen og foreldregruppen skaper et godt barnehagemiljø. Foreldrerådet kan ta opp saker som er av betydning både for foreldre og barn og fremme dette for barnehagen. Leder av Foreldrerådet er leder av Samarbeidsutvalget (SU).

### 3.6 Samarbeidsutvalget (SU)

SU er et rådgivende, kontaktskapende og samordnende organ. SU består av foreldre og ansatte i barnehagen slik at hver gruppe er likt representert. SU arbeider med saker som er av betydning både for personalet, foreldre og andre brukere av barnehagen. SU fastsetter årsplanen for barnehagens pedagogiske virksomhet, og skal uttale seg i saker hvor det er nødvendig for barnehagen å søke dispensasjon fra barnehagelærernormen.

### 3.7 Larvik kommune

Larvik kommune som barnehagemyndighet har ansvaret for alle barnehagene i Larvik kommune. Kommunen fører tilsyn, gir veiledning og følger opp alle barnehagene. Trollsteinen barnehage mottar fra Larvik kommune et årlig driftstilskudd som er knyttet opptil hva kommunen bruker på barna som går i kommunens egne barnehager. Daglig leder er kontaktperson dersom kommunen henvender seg til barnehagen.

## 4.ÅRSTEMA 2024 - 2025

### Et inkluderende lekemiljø for alle

Barnehageårene 2023-2024 og 2024-2025 er Trollsteinen med på Regional ordning for barnehagebasert kompetanseutvikling (ReKomp).

Mål for perioden 2024-2025:

- Barnehagen utvikler sin kompetanse om hva et inkluderende lekemiljø for alle innebærer, med særlig fokus på flerspråklighet. I Trollsteinen har vi en stor andel flerspråklige barn og foreldre. Ansatte skal bruke mangfold som en ressurs i det pedagogiske arbeidet og støtte, styrke og følge opp barna ut fra deres egne kulturelle og individuelle forutsetninger. Vi skal anerkjenne og verdsette barnas ulike kommunikasjonsuttrykk og språk. Inkludering i lek, uavhengig av språklig kompetanse, er viktig for alle. Leken er en viktig arena for barnas utvikling og læring, og har stor betydning for sosial og språklig samhandling.
- Personalets deltakelse styrker betydningen av lek i barnehagen, og sikrer at lekemiljøet bidrar til et inkluderende allmennpedagogisk tilbud for alle.
- Personalet har oppdatert kunnskap om hjerneforskning, og hvordan barns kognitive utvikling påvirker deres atferd og ferdighetsnivå

Vi har valgt å legge vekt på utvikling av ansattes relasjons- og lekekompetanse, samt hvordan vi best mulig kan legge til rette lekemiljøene, slik at alle barn blir inkludert i lek. Gjennom praktisk arbeid i både personal- og barnegruppa legger vi til rette for og utvikler gode lekemiljøer for barn. Vi retter fokus mot hvordan relasjoner mellom barn- barn og ansatt- barn påvirker miljøet vi ferdes i, og hvordan det kan bli best mulig for alle parter. Vi ser at inkludering har en helsefremmende effekt, og derfor er det spesielt viktig å legge til rette for lekemiljøer som har denne kvaliteten. Se kap. 5.6 for ytterligere informasjon.

For mer informasjon om inkluderende fellesskap kan du følge denne lenken:

<https://www.udir.no/laring-og-trivsel/stottemateriell-til-rammeplanen/film-inkluderende-fellesskap/>

## 5.BARNEHAGENS VERDIGRUNNLAG

Rammeplanen sier at «barnehagens verdigrunnlag skal formidles, praktiseres og oppleves i alle deler av barnehagens pedagogiske arbeid. Barndommen har egenverdi, og barnehagen skal ha en helhetlig tilnærming til barnas utvikling».

I Trollsteinen barnehage møter vi barnas behov for omsorg, trygghet, tilhørighet og anerkjennelse og sikrer at barna får ta del, og medvirke i felleskapet. Våre kjerneverdier skal gjenspeiles i barnehagen.

Personalet fremmer demokrati, mangfold og gjensidig respekt, likestilling, bærekraftig utvikling, livsmestring og helse.



### 5.1 BARN OG BARNDOM

I Trollsteinen barnehage anerkjennes- og ivaretas barndommens egenverdi. Barndommen er verdifull i seg selv og kan aldri erstattes eller gjøres på nytt. Personalet bidrar til at alle barn som går hos oss, får en god barnehagehverdag preget av trivsel, vennskap og lek. Personalet ser barnas og barnegruppas behov og gjør rom for frilek, gruppeaktiviteter og turer som fremmer lek og følelsen av tilhørighet.

Barna møtes som unike individer, og personalet har respekt for barnas opplevelsesverden. Det betyr at vi møter barna med kjærlighet, respekt og anerkjennelse, for den de er, og det de er opptatt av. Barnet og barnets omgivelser påvirker hverandre gjensidig. Personalet skaper rom for barns medvirkning på tvers av ulike forutsetninger og bidrar til at barna, i samhandling med andre, utvikler en positiv selvfølelse. Barna skal gjennom ulike erfaringer og opplevelser oppleve mestingsfølelse og glede gjennom deltagelse i barnehagens hverdag.

### 5.2 DEMOKRATI

Gjennom deltagelse i barnehagens fellesskap får barna mulighet til å utvikle forståelse for samfunnet og den verden de er en del av. Barna skal selv få være med å utforme innholdet i barnehagen. Alle barn i Trollsteinen barnehage skal bli hørt uavhengig av kommunikasjonsferdigheter. Personalet fremmer demokrati og inkluderende fellesskap der alle får anledning til å ytre seg, bli hørt og delta. Gjennom samtaler, observasjoner av barns lek og styrte aktiviteter, sikrer vi at alle barn kan gi uttrykk for sin mening eller behov. Personalet har internkontroll slik at alle barn er deltakere i barnehagens aktiviteter.

### 5.3 MANGFOLD OG GJENSIDIG RESPEKT

Trollsteinen barnehage fremmer respekt for menneskeverdet ved å verdsette og synliggjøre mangfold og gjensidig respekt. Barna skal få oppleve at det finnes mange måter å tenke, handle og leve på. Alle kan lære av hverandre og barnehagen fremmer barnas nysgjerrighet og undring over likheter og ulikheter. Personalet bidrar til at alle barn føler seg sett og anerkjent for den de er, og synliggjør den enkeltes plass og verdi i fellesskapet.

Mangfold er en ressurs i det pedagogiske arbeidet. Personalet støtter, styrker og følger opp barna ut fra deres egne individuelle forutsetninger. Vi gir rom for barnas egen kulturskaping og bidrar til at alle barn kan få oppleve glede, mestring og mening i hverdagen.

### 5.4 LIKESTILLING OG LIKEVERD

I Trollsteinen har vi et barnesyn hvor vi ser på barnet som en kompetent deltaker i sitt eget liv. Barnet og personene rundt barnet påvirker hverandre gjensidig. Vårt syn på barnet legger premissene for hvordan vi driver pedagogikken fremover. Barn er subjekter med egenart som påvirker mennesker og miljø rundt seg. Derfor er personalet undersøkende, nysgjerrige, respektfulle og lydhøre for barnas

eget uttrykk. Barn uttrykker seg gjennom atferd- handlinger, reaksjoner, mimikk, blikk, kroppsspråk og verbalspråk.

Barnehagen skal motvirke alle former for diskriminering og fremme nestekjærlighet. Trollsteinen barnehage bygger sin virksomhet på prinsippet om likestilling og ikke- diskriminering og bidrar til at barna både møter og skaper et likestilt samfunn. Alle skal ha like muligheter til å bli sett, hørt og oppmuntret til å delta i fellesskap i alle aktiviteter i barnehagen. Personalet reflekterer over sine egne holdninger for best mulig å kunne formidle og fremme likeverd og likestilling.

### 5.5 BÆREKRAFTIG UTVIKLING

Personalet hjelper barna med å forstå at dagens handlinger har konsekvenser for fremtiden.

Bærekraftig utvikling handler om å få dekket sine behov i dag uten å ødelegge for dem som kommer etter oss, både lokalt og globalt.

Personalet legger til rette for at barna får naturopplevelser, blir kjent med naturens mangfold og opplever tilhørighet til naturen. Barnehagens nærområde har fine turmuligheter i variert terreng og natur. Barna er med på kildesortering gjennom aktiv bruk av sorteringsdunker. I Trollsteinen er vi opptatt av gjenbruk. Ting, og annet som ellers blir kastet, kan være verdifullt materiell til lek, aktiviteter, forming og andre kreative prosesser. Trollsteinen har egen kjøkkenhage, drivhus og sansehage. Barna og personalet plukker søppel på tur i nærmiljøet.

### 5.6 LIVSMESTRING OG HELSE<sup>1</sup>

Barnehagen har en helsefremmende og forebyggende funksjon og bidrar til å utjevne sosiale forskjeller. Vi fremmer barns fysiske og psykiske helse i barnehagen gjennom daglig fysisk aktivitet. Dette gjør seg synlig i utetiden, på tur, eller når vi bruker aktivitetsrom hvor barna er med på bl.a. hinderløyper og grovmotorisk lek. Det er også viktig at barn får tid til å hvile, enten gjennom søvn, hvilestund eller rolige aktiviteter. Personalet jobber aktivt med barnas trivsel, livsglede, mestring og følelse av egenverd samt forebygge krenkelser og mobbing. Barnehagen har utarbeidet egen handlingsplan for å fange opp, handle og iverksette tiltak for forebygging av mobbing og krenkelser jf. Barnehageloven § 41

Gjennom hele året skal personalet og barna videre gjøre seg kjent med FNs barnekonvensjon og barns rettigheter. Personalet skal ha best mulig kjennskap til, forståelse for og aktivt ivareta barns rettigheter. Trollsteinen skal vurdere og videreutvikle arbeidet i hele personalgruppen knyttet til relasjonskompetanse og lekens betydning. Vi vet at det er kvaliteten i relasjonene som har den største påvirkningen på barns trygghet, trivsel, læring og utvikling. Vi utvikler oss kontinuerlig, og ser hvordan vi bedre kan støtte, verne og videreutvikle barn i lek. Vi observerer også hvordan det fysiske miljøet og materiell påvirker barnas muligheter for god og inkluderende lek.

### 6 kjennetegn på psykisk helsefremmende lekemiljøer: <sup>2</sup>

Personalet har:

1. kunnskap om barns rett til lek, og forståelse for lekens betydning og lekens egenverdi i barns liv
2. kunnskap om hva som kjennetegner barns lek knyttet til alder og modning og dette gjenspeiles i det fysiske miljøet
3. et tilgjengelig fagspråk knyttet til lek, lekemiljøer og materialer
4. kunnskap til å strukturere rom, leker og materialer slik at det inviterer til lek
5. organiserer dagen slik at barna kan sette i gang, styre og strukturere leken sin selv
6. deltar i barns lek på en støttende og utforskende måte

### Sosial kompetanse

---

<sup>1</sup> <https://www.udir.no/laring-og-trivsel/stotttemateriell-til-rammeplanen/webinar-livsmestring-og-helse/>

<sup>2</sup> <https://www.styd.no/>



Rammeplanen for barnehagens innhold og oppgaver definerer sosial kompetanse som det "å kunne samhandle positivt med andre i ulike situasjoner". Denne kompetansen uttrykkes og tilegnes av barn i samspill med andre.

Den gjenspeiles i barns evne til å ta initiativ og til å opprettholde relasjoner. Forståelse for sosiale forhold, prosesser og mestring av sosiale ferdigheter krever erfaringer med og deltakelse i fellesskapet.

Rammeplanen vektlegger videre betydningen av å stimulere barns empati og medfølelse, og at barnehagen har et ansvar når det gjelder å forebygge diskriminering og mobbing.

Personalet legger aktivt til rette for utvikling av relasjoner. Barnas selvfølelse skal støttes, samtidig som de får hjelp til å mestre balansen mellom å ivareta egne behov og det å ta hensyn til andres behov. Personalet støtter barnas initiativ til samspill og veileder barna slik at de kan bli inkludert- og inkludere i lek. Barna får hjelp til å reflektere over egne og andres perspektiver for å utvikle toleranse og empati. Vi arbeider også med at barn skal være i stand til å både sette grenser for seg selv, samtidig som de respekterer andres grenser.

### **Mat og ernæring**

Trollsteinen har stor vektlegging av et sunt, variert og godt kosthold.<sup>3</sup> Til lunsj får barna servert enten brødmåltid med pålegg, varm mat eller havregrøt. Hver dag blir det også servert et mellommåltid med frukt. Til måltidene får barna servert melk og/eller vann.

## **6. BARNEHAGENS FORMÅL OG INNHOLD**

### **«Omsorg, lek og læring som grunnlag for danning»**

#### **6.1 DANNING**

Danning, eller dannelse, handler om å utvikle kunnskap, verdier og holdninger sammen. I samarbeid med hjemmet forsøker vi å gi barna ferdigheter som hjelper dem til å være og bli mennesker med evne til omsorg, problemløsning og kritisk tenkning. Det er et mål at barna i størst mulig grad skal utvikle seg til å bli robuste og selvstendige individer som fungerer godt både i seg selv og i samfunnet.

Danning er en livslang prosess som blant annet handler om å utvikle evne til å reflektere over egne handlinger og væremåte. I barnehagen er gjensidige samhandlingsprosesser, i lek og sosiale sammenhenger, forutsetninger for barnets danning. I gode dannelsesprosesser hjelper personalet barna til å tenke selv, søke kunnskap, reflektere over, stille spørsmål og yte motstand på egne og andres vegne. Sammen med barna utvikler vi kunnskap, verdier og holdninger gjennom at barna medvirker i sitt eget liv. Gjennom dette anerkjennes barna som selvstendige mennesker med tanker og følelser. Personalet viser interesse for barnas handlinger og ytringer. I interaksjon med andre utvikler barna evne til å forholde seg til omverden og til å se seg selv som et verdifullt medlem av et større fellesskap. Samspill med omgivelsene er en forutsetning for å kunne fungere i et demokrati, i å forstå seg selv og i å omgås andre i et likeverdig fellesskap.

*«Dannelse er det som er igjen etter at vi har glemt alt vi har lært»– Ellen Key*

#### **6.2 OMSORG**

Omsorg er å ta vare på og bry seg, og preger alle situasjoner i barnehagedagen. Å motta god omsorg er en forutsetning for barns trygghet og trivsel. Små barn trenger mye nærhet, oppmerksomhet, trygghet og kjærlighet for å kunne utvikle seg til sunne og trygge individer. Barna er avhengige av at personalet er tilgjengelige for dem og observante overfor deres behov. God omsorg styrker barnas forutsetninger til å utvikle tillit til seg selv og andre. Personalet oppmuntrer barna til å vise omsorg for andre, verdsetter og viser glede ved barnas omsorgshandlinger. Vi har et særlig ansvar for at barn som opplever omsorgssvikt i hjemmet opplever trygghet og stabilitet i hverdagen.

---

<sup>3</sup> <https://www.helsedirektoratet.no/retningslinjer/mat-og-maltider-i-barnehagen>

### **Dette gjør personalet:**

- Vi ivaretar alle barns behov for fysisk og psykisk omsorg gjennom nærhet, tilstedeværelse i lek, trøst, få sitte på fanget (COS- «fanget som barnets ladestasjon») etc.
- Vi er oppmerksomme i forhold til behov, følelser og stemninger både hos det enkelte barnet og i gruppa.
- Relasjoner preges av nærhet, blikkontakt, mental tilstedeværelse samt evne og vilje til samspill.
- Barna gis mulighet til å både ta imot og gi omsorg.
- Personalet har god relasjonskompetanse.

### **6.3 TILKNYTNING**

Tilknytning handler om å utvikle nærhet og trygghet til omsorgspersoner rundt seg. Først og fremst skjer dette mellom foreldre og barn, men ansatte i barnehagen har også en viktig rolle i denne prosessen. Barn med trygg tilknytning har gode forutsetninger til å knytte bånd til andre barn og voksne. Tilknytning handler også om å støtte barn i møte med vanskelige følelser og veilede dem gjennom og ut av det som er vanskelig. Trygg tilknytning forebygger lærevansker og følelsesmessige problemer. Gode relasjoner er viktig for trivsel, trygghet, lek og læring.

### **Dette gjør personalet:**

- Barna har en primærkontakt i tilvenningsperioden, og blir gradvis kjent med alle ansatte
- Vi deltar og er aktivt til stede i barns lek
- Barna blir delt i mindre grupper
- Vi er oppmerksomme overfor hvert barn sine behov og ønsker, slik at de får mulighet til å delta på sine egne premisser
- Vi gir omsorg, trøster, oppmuntrer og er til stede i alle deler av barnehagedagen

### **6.4 LEK**



Lek er livsnødvendig og viktig for hjernens utvikling. Lek er barns foretrukne aktivitet, både alene og sammen med andre. Leken har en egenverdi og er den viktigste aktiviteten i barns liv. Rammeplan for barnehager er tydelig på at «leken skal ha en sentral plass i barnehagen». Den er en stor del av barnekulturen, og har mange uttrykksformer som fører til forståelse og vennskap på tvers av ulikheter.

Leken er barns primære arena for å uttrykke seg, og det er særdeles viktig at denne arenaen er tilgjengelig for dem. Ved å late som, øver barna seg blant annet på å ta andres perspektiv, samarbeide med andre og øver seg på ferdigheter de ikke har opparbeidet seg ennå. Gjennom leken gir de gir form og innhold til tanker og følelser. Leken gjenspeiler forhold i barnas oppvekstmiljø og samfunnet generelt. Både ute- og innelek innebærer utforskning og bearbeiding av erfaringer og opplevelser. Deltakelse i lek bygger relasjoner og er grunnlaget for barnas trivsel og meningsskaping i barnehagen. Lek, estetiske aktiviteter, humor og kreativitet er fenomener som har nær tilknytning til hverandre. Personalet er forpliktet å tilby barn stimulerende og inkluderende lekemiljøer som inviterer

til samspill, utfordrer kreativitet og gir rom for utvikling. Lek fremmer fysisk og psykisk helse. FNs barnekonvensjon slår fast at barn har rett til fritid og lek.

#### Lek er:

- Verdifull i seg selv. Den er meningsfull for barnet
- Øvelse samhandling, samarbeid og problemløsning
- Lek er barns viktigste måte å lære på. Den er både utviklende og dannende. Lek er trening av nye ferdigheter
- Bearbeiding av inntrykk og erfaringer
- Frivillig, beroligende og betydningsfull for trivsel
- Bra for selvoppfatning og identitet
- Her og nå, og den er frivillig

#### Dette gjør personalet:

- Organiserer dagene slik at det er tid og rom for lek
- Tilrettelegger varierte lekemiljøer med lekemateriell som endres over tid
- Skaper lekinvasjoner med inkluderende materiell og materialer
- Vi har temaarbeid som grunnlag for lek i gruppa
- Legger til rette for at alle barna deltar i lek
- Inspirerer til fantasi, skaperglede og utfoldelse
- Observerer, støtter og beskytter leken ved å være til stede, inspirerer og oppmuntrer barnas lek
- Respekterer og gir rom for den frie leken
- Deltar i leken på barnas premisser og bidrar til utvikling av leke

### 6.5 LEKER OG MATERIELL

Vi tilstreber å tilby barna et bredt og variert utvalg av leker, materiell og materialer. Barnehagen er et supplement til hjemmet. Vi ønsker å stimulere barns sanser til økt nysgjerrighet og kreativitet. Dette gjør vi blant annet ved å tilby gjenbruks- og naturmaterialer i lek og aktivitet, i tillegg til vanlige leker. Det er viktig å skape variasjon i materialbruken, slik at barn opplever noe *i tillegg til* det kjente. Barn i dag har et rikt utvalg av forestillende leker, det vil si leker som har et klart budskap om hva de er og hva de skal brukes til. Disse blir raskt dekodet, og det er vanskelig for barn å bruke lekene til noe annet enn det de forestiller.

Gjenbruks- og naturmateriell er både bruksnøytralt og kjønnsnøytralt. Lek med gjenbruksmaterialer kan stimulere til likeverd, og kanskje spesielt når det gjelder likestilling og kjønn. Bruken av slike materialer er ikke fastlagt på forhånd, og gir barna et friere utgangspunkt i aktiviteter. Potensialet for lek og læring er dermed større enn om materialet er kjent og begrenset. Hvis barna skal utvikle kreativitet, bør de få materiell som kan skifte karakter og brukes i ulike typer roller og leketemaer. «Gjenbruksmaterialer har ikke et klart budskap om hva de skal brukes til, og disse uklare signalene kan sette i gang fantasien og skape kreative situasjoner» (Mylesand, 2008). Naturmaterialer har i seg selv egenskaper som stimulerer til bruk av sansene. De gir andre taktile og sanselige erfaringer enn ferdigleker, i tillegg til at de også innbyr til å undersøke. De stimulerer barnas nysgjerrighet på hva det er, hvor ting kommer fra, hvordan det ser ut på innsiden, og hva det kan brukes til. Stimulering av kreativitet er viktig ift. den oppvoksende generasjon, da fremtiden krever personer som innehar innovative tanker og ferdigheter.

*«Jo rikere erfaringer et menneske har, desto mer materiale har det til sin fantasi»  
– Lev Vygotskij*



Når du spør ditt barn hva det har gjort i dag og barnet svarer:

«I dag har jeg bare lekt», da har barnet ditt:



## 6.6 LÆRING

Læring foregår i det daglige samspillet mellom mennesker og miljøet. Læring er tilegning av kunnskap, teknikker og ferdigheter. Personalet tar utgangspunkt i barnets egenkompetanse og potensiale og lar læringen foregå på den enkeltes premisser. Barn, ansatte og foreldre ønskes velkommen til å bidra til barnehagens innhold. Læring som har utgangspunkt i barnets indre motivasjon og nysgjerrighet skaper gode vilkår for utviklingen av ny kunnskap.

Læring står i nært forhold til lek og omsorg, og barnets største læringsarena er lek og samspill med andre. Barnas interesser og spørsmål danner grunnlaget for lekende læringsprosesser og temaer i barnehagen. Personalet vektlegger en anerkjennende væremåte i forhold til barns spørsmål, eksperimenter og utforskning. Vennskap og gode relasjoner er en forutsetning for læring og opplevelse av glede og mestring. Barnehagen styrker barns læring i både formelle og uformelle situasjoner. Vi har temaer som går over lengre tid, samt gjentakelse av innhold gjennom året for at barna skal få en helhetlig læring.

## 6.7 VENNSKAP OG FELLESSKAP

Sosial kompetanse dannes i samspill med andre og gjennom relasjoner til menneskene rundt. Samspillet mellom lekevenner og gode relasjoner med ansatte på avdelingen er sentralt. Vi legger til rette for små grupper gjennom store deler av dagen. Hvert enkelt barn skal oppleve at «Jeg er betydningsfull og jeg er viktig for noen andre!». Personalet har en viktig rolle i å se de spontane og flyktige vennskapene som dannes og støtter disse videre til stabile og langsiktige relasjoner.

## 6.8 KOMMUNIKASJON OG SPRÅK

Kommunikasjon og språk påvirker og påvirkes av alle sider ved barnets utvikling. Språkstimulering er en av barnehagens viktige oppgaver. Barna møter og er en del av et rikt og variert språkmiljø. Språklig kompetanse er avgjørende for å kunne kommunisere med andre, delta i lek og ha medvirkning i hverdagen. Barnas språktilegnelse er en sentral del av barnehagedagen og et viktig fokusområde for personalet. Barna lærer best når de deltar aktivt og får bruke språk sammen med andre. Personalet legger derfor til rette for at barna selv er aktive språkbrukere i sammenhenger som er meningsfulle for dem.

I det daglige arbeidet er ansatte bevisste på hvordan de kommuniserer med barna:

### **Dette gjør personalet:**

- Har blikkontakt med barnet og er i barnets høyde
- Bruker verbalspråk til å kommentere og benevne handlinger og konkrete («språkbading»/ «kommentator»)
- Er bevisste ift. bruk av mimikk, blick og kroppsspråk
- Bruker tegn og ASK hvis barnet har nytte av det
- Har et variert utvalg av litteratur tilgjengelig for barna
- Bruker høytlesning, sang, musikk, rim og regler aktivt sammen med barna
- Har tid og rom for lek og samtaler

Personalet har kunnskap om NMT (norsk med tegnstøtte)<sup>4</sup>. Dette hjelper barna som av ulike årsaker sliter med språk. Hele personalgruppen har gjennomført Statped sitt 10. timers grunnkurs om ASK<sup>5</sup> (Alternativ og supplerende kommunikasjon). ASK handler om å kommunisere på andre måter i tillegg til verbalt. ASK kan være erstatning for tale, støtte til å utvikle tale eller et supplement til lav eller utydelig tale. ASK er barnets språk, og barnets måte å uttrykke seg på.

I noen tilfeller har barnehagen samarbeid med Barnehaagemyndigheten, veiledning og/eller har morsmåslærer for flerspråklige barn. Personalet har også kunnskap om flerspråklig utvikling. (Se i tillegg Fagområdet: Kommunikasjon, språk og tekst kap. 12).

---

<sup>4</sup> NMT er talespråk kombinert med enkeltegn, mimikk og kroppsspråk. NMT er ikke et selvstendig språk, men alternativ kommunikasjonsstrategi.

<sup>5</sup> <https://www.statped.no/laringsressurser/ask/e-laring-grunnkompetanse-i-alternativ-og-supplerende-kommunikasjon-ask/>

## 7. MEDVIRKNING

Personalet oppmuntrer og legger til rette for at barna blir hørt i spørsmål som angår dem selv i barnehagehverdagen. Personalet bruker sin kompetanse til å finne ut av hva barna ønsker, vil og mestrer slik at barna tar i bruk sitt potensiale. Barns synspunkter tillegges vekt i samsvar med barnets alder og modenhet. Barnets beste skal være et grunnleggende syn ved handlinger og avgjørelser som berører barna, (Grunnloven § 104).

Barnas språk påvirkes av alder og funksjonsnivå. Gjennom blikk, mimikk, kroppsspråk og atferd forteller barna hvordan de har det, hva de vil, og ikke vil. Personalet må tolke og være lydhøre ovenfor barnas uttrykk.

Barna får jevnlig mulighet til aktiv deltakelse i planlegging og vurdering av barnehagens virksomhet, (Barnehageloven § 3). Personalet er observante på barns uttrykk, både hva de gjør og viser oss, samt hvordan de forholder seg til ting som skjer i hverdagen. Dette sikrer personalet gjennom:

- observasjon
- samspill
- samtaler
- deltakelse i barns lek

Barn kan uttrykke seg verbalt eller non-verbalt, ved å bruke blant annet mimikk og blikk. Barn kan også uttrykke seg fysisk gjennom kroppslig atferd. Barn er selvstendige individer og dermed vil de uttrykke seg ulikt ut ifra hvordan de opplever ulike situasjoner. Alle barn skal oppleve at de kommer til med sine synspunkter, at de blir hørt, og at de har innflytelse på det som skjer i barnehagen. Personalet skal hjelpe barna å verne om deres integritet. I Trollsteinen barnehage får barna erfaring med å planlegge og gjennomføre små og store aktiviteter. Barna får også erfaring med å påvirke regler og rutiner. (Se kap. 5.1, 5.2, 5.3 og 5.4, kap.6.6, kap. 10 og fagområdene).

Når det er tid for foreldresamtaler har vi samtale med barnet hvor vi spør om det er noe de synes vi skal snakke med foreldrene om.

Barns rett til medvirkning er lovfestet i Grunnloven §104, Barnehageloven §1 og §3 og FNs Barnekonvensjon artikkel. 12.

## 8.SAMARBEID MELLOM HJEM OG BARNEHAGE

Barnehagen skal i samarbeid og forståelse med hjemmet ivareta barnas behov for omsorg og lek, og fremme læring og danning som grunnlag for allsidig utvikling, jf. Barnehageloven §1.

Samarbeidet mellom hjemmet og barnehagen skal alltid ha barnets beste som mål. Foreldrene og personalet har et felles ansvar for barnets trivsel og utvikling. Det forventes at foreldre og personalet i barnehagen møtes med gjensidig tillit og forståelse. En åpen, tydelig og vennlig dialog vil føre til godt samarbeid og ikke minst være en viktig trygghet for barna.

### 8.1 FORELDRESAMTALER

Det innkalles til foreldresamtale med avdelingsleder eller barnehagelærer på avdelingen to ganger i året. Ved behov kan ytterligere samtaler avtales. I forkant av en ordinær foreldresamtale vil avdelingsleder i samarbeid med øvrig personale innhente informasjon om barnet på ulike områder, bla barnets trivsel og generell utvikling. Foreldresamtalen er viktig for å kunne utveksle hensiktsmessig informasjon angående hvert enkelt barn. Dialogen bidrar til at personalet kan tilrettelegge for god individuell omsorg, utvikling og læring. Dersom foreldre ønsker spesifikk veiledning i forbindelse med utfordringer angående barnet er det fint å gi beskjed på forhånd slik at avdelingsleder eller barnehagelærer kan forberede seg. Skjema til bruk i foreldresamtaler i Trollsteinen barnehage er lokalt utarbeidet i samarbeid med forelderådet.

## 8.2 FORELDREMØTER

I løpet av barnehageåret innkalles det til foreldremøte/temakveld, minimum 1 gang pr år, ofte flere. Foreldremøtet legger til rette for at foreldre skal bli kjent med barnehagen og andre foreldre. På dette møtet vil personalet legge frem planer for barnehageåret og formidle annen viktig informasjon. På høstens foreldremøte velges leder for foreldreråd og representanter til årets SU (Samarbeidsutvalget).

## 8.3 DAGLIG SAMARBEID

Barnehagen legger til rette for at foreldrene og barnehagen jevnlig kan utveksle observasjoner og vurderinger knyttet til enkeltbarnets helse, trivsel, erfaringer, utvikling og læring. Personalet begrunner sine vurderinger overfor foreldrene og tar hensyn til foreldrenes synspunkter. Gjensidig og positiv kommunikasjon mellom foreldre og ansatte i barnehagen har positiv effekt på barnas trygghet og trivsel. Foreldrene og personalet møter i hovedsak barnet på hver sin arena og i ulike kontekster. De kan derfor ha ulik kunnskap om barnet. Begge parter kan ha nytte av å utveksle denne kunnskapen. Felles refleksjon kan bidra til en mer helhetlig og nyansert opplevelse som grunnlag for godt samspill med barnet. Ansatte og foreldre arbeider sammen for å oppnå et inkluderende og godt psykososialt miljø som forebygger mistriivsel, utrygghet, diskriminering og krenkelser.

# 9. OVERGANGER

## 9.1 NÅR BARNET BEGYNNER I BARNEHAGEN

Barnas første tid i barnehagen kaller vi tilvenningsperioden, i Trollsteinen har vi utgangspunktet 4 dager med tilvenning. Det er mange inntrykk for barnet å bearbeide, og noen få timer i barnehagen er nok de første dagene. Det kan ta tid å venne seg til den nye hverdagen for barnet. Barnehagen skal i samarbeid med foreldre legge til rette for at barnet får en trygg og god start.

Før barna begynner i barnehagen, vil det være et foreldremøte for nye foreldre på våren. Der får foreldrene nyttig informasjon, hva som er lurt å gjøre i tilvenningsfasen og hva som kan være lurt å forberede seg på før barnehagestart. Ansatte og foreldre kan utveksle forventninger til hverandre, og foreldre får en omvisning i barnehagen.

Tilvenningsperioden blir fortløpende vurdert i samarbeid med foreldrene. Barnet blir møtt første dagen av en fast ansatt som skal være med barnet under tilvenningsperioden og i tiden etter. Det er viktig at barnet og foreldrene også blir kjent med øvrig ansatte på avdelingen, da primærkontakten ikke er til stede i hele barnehagens åpningstid. Dette er med på å skape trygghet for alle parter. Vi gjennomfører en oppstartsamtale med foreldrene under tilvenningsperioden slik at vi får avklart forventninger til barnehagen-, forventninger fra barnehagen og vi får skriftliggjort nødvendig informasjon om barnets behov.

## 9.2 OVERGANG FRA LITEN TIL STOR AVDELING

Personalet legger til rette for en god overgang fra liten til stor avdeling. For å ivareta hvert enkelt barns trygghet, trivsel og utvikling overføres informasjon mellom de ansatte på de gjeldende avdelingene.. Før overgang til stor avdeling har barna tilvenning sammen med en kjent ansatt fra Rød/Lilla. Tilvenning gjøres mellom påske og sommeren før oppstart på stor avdeling. Detaljene for overgangen blir hvert år utarbeidet av pedagogen. Denne planen tar utgangspunkt i barnegruppas størrelse, enkeltbarns behov og hvilke praktiske løsninger som er best for den til enhver tid gjeldende overgangen.

Før sommeren blir det avholdt foreldremøte for foresatte til de barna som skal fra Lillehuset til Storehuset. Der vil det komme informasjon om hvordan det er å gå på stor avdeling.

## 9.3 OVERGANG BARNEHAGE- SKOLE.

Overgangen fra barnehage til skole skal være så trygg og god som mulig. Vi tar utgangspunkt i Larvik kommunes årshjul for denne overgangen. I barnehagen har vi ulike aktiviteter tilpasset de eldste barna, for å styrke hvert enkelt barn, slik at de møter skolen med nysgjerrighet og positiv forventning.

Det legges til rette for at barn kan ta avskjed med andre barn og ansatte i barnehagen på en god måte. Personalet skal, i samarbeid med skolen, legge til rette for at det blir en god sammenheng for barnet. Dersom det er behov for spesiell tilrettelegging for enkeltbarn, skjer dette i nært samarbeid med barnets hjem.

De eldste barna har samlinger i aldersdelt gruppe, både på sin avdeling og på tvers av avdelingene. De eldste barna blir omtalt som Trollgubber. Vi fokuserer på blant annet sosial kompetanse, selvstendighet, konsentrasjon, utholdenhet i lek og aktivitet, evne til problemløsning og å ta imot og følge en beskjed. Sammen med foreldre og barn ser vi på hva som er lurt å øve seg på. Barna får opplevelser og utfordringer som er tilpasset denne gruppa, og evne til problemløsning ved utfordring er viktig. Dette for å styrke dem både sosialt og mentalt slik at de er best mulig forberedt på overgangen fra barnehagen til skolen.

#### **9.4 GRENSEOBJEKTER<sup>6</sup>.**

Forskning fra bla. Akkerman & Bakker og Star & Griesember, viser at barn søker trygghet i det som er kjent fra tidligere erfaringer. Med utgangspunkt i å skape felles erfaringer bruker vi grenseobjekter som fungerer som brobygger mellom barnehagen og hjemmet, mellom avdelinger og mellom barnehage og skole. Grenseobjekter kan være gjenstander, spill, leker, en bok eller sang som barna vil finne både i hjemmet, i barnehagen og/eller skolen.

## **10. BARNEHAGEN SOM PEDAGOGISK VIRKSOMHET**

### **10.1 PLANLEGGING**

Planlegging gir personalet grunnlag for å tenke og handle langsiktig og systematisk i det pedagogiske arbeidet, jf. Rammeplan kap.7. Vi planlegger med utgangspunkt i lek og læring, omsorg og oppdragelse, sosial- og språklig kompetanse samt de syv fagområdene. Årsplanen er vår langtidsplan for å sikre utvikling og progresjon. I tillegg blir planer synliggjort i prosjektbeskrivelser og didaktiske planer. Prosjektene tar utgangspunkt i barnas og de ansattes interesser, behov og forutsetninger, årstema, og/eller foreldrenes ønsker og innspill, jf. Rammeplan kap.7. Avdelingsleder sammen med barnehagelærer har ansvar for planlegging, dokumentasjon og vurdering av arbeidet og barnegruppa han/hun har ansvaret for. Gjennomføringen av planene skal gi rom for spontanitet og barnas medvirkning. (Se i tillegg kap.11 om Barnehagens arbeidsmåter).

### **10.2 ÅRSPLAN**

Barnehagen er en pedagogisk virksomhet som skal planlegges, dokumenteres og vurderes. Barnehagens pedagogiske arbeid er begrunnet i barnehageloven og rammeplanen. Rammeplanen påpeker at årsplanen er et arbeidsredskap for personalet som skal dokumentere barnehagens valg og begrunnelser. Med utgangspunkt i rammeplanen skal barnehagens samarbeidsutvalg fastsette en årsplan for den pedagogiske virksomheten. Årsplanen skal synliggjøre hvordan barnehagen omsetter barnehagelov i praksis, og arbeider målrettet for å sikre det pedagogiske arbeidet.

Årsplanen er digitalt tilgjengelig for foreldre på barnehagens nettside.

### **10.3 VURDERING**

Barnehagen har både fortløpende og periodisk vurdering av det pedagogiske arbeidet. Vi tar utgangspunkt i barnas trivsel, utvikling og vårt arbeid i forhold til planer. Den løpende vurderingen følges opp av nye tiltak og justering i planene. Den periodiske og systematiske vurderingen blir gjort på avdelingsmøter og personalmøter. Vurderingsarbeidet bygges på refleksjoner som involverer hele personalgruppen. Å vurdere, reflektere og diskutere åpent i personalgruppen bidrar til å utvikle barnehagen som pedagogisk virksomhet (jf. rammeplan kap.7). Barnehagen er en lærende virksomhet. Gjennom vurdering og refleksjon blir ansatte engasjert i å skape og dele kunnskap om hvordan man best kan arbeide mot gjeldende mål. Gjennom felles refleksjon stimuleres ansatte til å se ting på nye måter samt utforske hvordan man kan lære sammen.

---

<sup>6</sup> Grenseobjekter befinner seg i og på tvers av settinger, de er gjenkjennelige for barna på tvers av settingene og er fleksible i tolkninger og bruk. (Akkerman & Bakker, 2011; Star & Griesember, 1989). Grenseobjekter kan gi barn mulighet for aktiv deltakelse



Kjell Åge Gotvassli (2016) framstiller refleksjonsprosessen på denne måten: «Barnehagen som lærende organisasjon vil gi de ansatte mulighet til å beskrive, analysere og tolke det pedagogiske arbeidet og kontinuerlig utforske hvordan man kan lære sammen».

#### 10.4 DOKUMENTASJON

En forutsetning for å kunne arbeide systematisk er observasjon og dokumentasjon. Personalets evne til å observere barnas opplevelser, utvikling og ferdigheter er viktig for å tilrettelegge vårt arbeid. Dokumentasjon er også informasjon til foreldre om hva barna opplever, lærer og erfarer. Når vi dokumenterer, har vi også et etisk perspektiv å ta hensyn til. Barn og foreldre kan reagere dersom for mye av det barnet sier og gjør blir skriftliggjort i observasjoner og vurderinger, og vi skal også ta hensyn til at ikke alle barn trives med å bli fotografert. Fotograferingen skal ikke være et forstyrrende element under aktiviteter. Barn har rett til vern av sin personlige integritet. Dokumentasjon gjøres bl.a. med praksisfortellinger, aktivitetsplan på MyKid, bilder, video, lydopptak og ukebreve.

Barnehagens ansatte har hjemmel i lovverket til å benytte seg av den/ de dokumentasjonsmåtene de finner nødvendig. Vi har utarbeidet retningslinjer for dette som blant annet tar hensyn til det etiske perspektivet ved dokumentasjon av barnegruppen og enkeltbarn.

#### 10.5 BARN SOM TRENGER EKSTRA STØTTE

Det allmennpedagogiske tilbudet skal tilpasses barnas behov og forutsetninger. I noen tilfeller kan barn ha behov for ekstra støtte i perioder. Så langt det lar seg gjøre innenfor det allmennpedagogiske tilbudet, sørger personalet for tilrettelegging, sosialt og/ eller fysisk, slik at barnet blir inkludert og ivaretatt. Vurderinger gjøres underveis, og hvis det er grunn til å tro at barnets behov ikke kan dekkes innenfor det allmennpedagogiske tilbudet skal barnehagen opplyse foreldrene om retten til å kreve en sakkyndig vurdering av om barnet har behov for spesialpedagogisk hjelp, jf. Rammeplan kap.7. og barnehageloven kapittel 8, psykososialt barnehagemiljø

For oppfølging av barn vi uroer oss for har ansatte ulike verktøy som kan benyttes. Den enkelte barnehagelærer har autonomi til å faglig vurdere hvilket verktøy som er egnet i den aktuelle situasjonen. I tillegg samarbeider ofte pedagogene med hverandre og med daglig leder, for å vurdere hvilken metode som er mest hensiktsmessig ift. til det gjeldende barnet. Dette gjøres alltid i dialog med barnets hjem. Når barnehagen ønsker samarbeid om hjelp til enkeltbarn, må foresattes synspunkter tas med i vurderingen, og gi sitt samtykke. (For mer informasjon om våre samarbeidspartnere se kapittel 14).

## 11. BARNEHAGENS ARBEIDSMÅTER

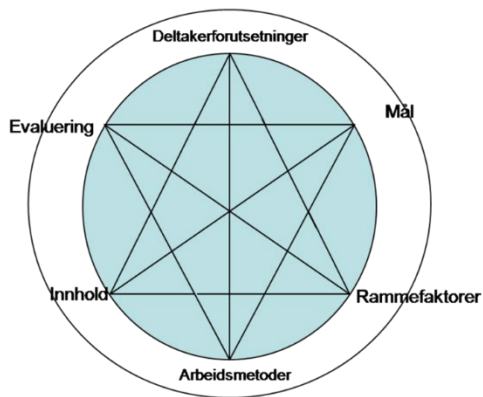
Arbeidsmåtene skal ivareta barnas behov for omsorg og lek, fremme læring og dannelse og gi barn mulighet for medvirkning. Personalet tar i bruk ulike metoder, tilpasset enkeltbarn, barnegruppen og lokalmiljøet.

#### **Personalet skal:**

- Ta utgangspunkt i barnas erfaringer, interesser, synspunkter og initiativ i barnehagens daglige arbeid og ved valg og gjennomføring av temaer og prosjekter
- Bygge på kreativitet og lek og være åpne for improvisasjon og barns medvirkning
- Veksle mellom spontane og planlagte aktiviteter
- Stimulere barnas undring og evne til kritisk tenkning, få nye erfaringer og til å ta initiativ
- Gi barna varierte inntrykk og mulighet til å uttrykke seg på forskjellige måter
- Arbeide tverrfaglig og helhetlig og se de ulike delene i rammeplanen i sammenheng
- Inkludere nærmiljø og lokale forhold ved planlegging og gjennomføring av aktiviteter
- Jevnlig vurdere om valg av arbeidsmåter bidrar til å realisere rammeplanen.
- Være tilstedeværende og deltakende sammen med barna

### 11.1. Didaktisk planlegging

Didaktikk er læren om undervisning og læring i skole og annen organisert sammenheng. (Store Norske Leksikon). Didaktisk planlegging er viktig for å ivareta progresjon og fremdrift vedrørende barns utvikling og læring.



*Den didaktiske relasjonsmodellen (Hiim og Hippe 2009, Bjørndal og Lieberg 1978).*

Didaktisk planlegging brukes ofte som grunnlag for vurdering og videreutvikling av temaer og barns læring. Didaktikken synliggjør, rammebetingelser, mål, innhold, evaluering og pedagogiske metoder knyttet til barnehagens innhold. En didaktisk plan synliggjør når og hvordan arbeidet skal foregå, samt hvem som er ansvarlig for de enkelte oppgavene.

### 11.2 Pedagogisk dokumentasjon, en arbeidsmåte for refleksjon<sup>7</sup>.

Pedagogisk dokumentasjon er en arbeidsmåte som handler om å gjøre pedagogisk arbeid synlig og åpent for tolkning, dialog og refleksjon. Dokumentasjon av barnehagens praksis blir til pedagogisk dokumentasjon når personalet og barna reflekterer over og diskuterer den. Hensikten er å utfordre og videreutvikle personalets syn på barn, læring og kunnskap.



<sup>7</sup> [udir.no/laring-og-trivsel/stottemateriell-til-rammeplanen/pedagogisk-dokumentasjon](http://udir.no/laring-og-trivsel/stottemateriell-til-rammeplanen/pedagogisk-dokumentasjon)

### 11.3 Aksjonslæring

Aksjonslæring kan beskrives som en læreprosess hvor kolleger i en organisasjon iakttar og reflekterer over sine egne erfaringer på en systematisk måte og prøver ut nye tiltak. Ideen er at man arbeider med kontinuerlige selvutviklings- og refleksjonsprosesser sammen med andre. Tom Tiller sier det slik: "Aksjonslæring er en kontinuerlig lærings- og refleksjonsprosess støttet av kollegaer der intensjonen er å få gjort noe (...) med sikte på å forandre situasjonen til noe bedre" (Tiller 1999: 47).

Aksjonslæring bygger på «positiv psykologi»

- Man fokuserer på det som er bra
  - Hva kan vi gjøre for å få til mer av dette?
- 
- Hva vil vi lære noe om?
  - Hva kan vi lære av andres erfaringer og kunnskaper?
  - Hvordan kan vi dokumentere erfaringer som vi kan bruke til videre refleksjon?
  - Hvordan kan vi tolke innsamlet materiale/empiriske erfaringer?
  - Hvordan kan vi skape tid og rom for å gi hverandre respons og lære av hverandre?
  - Hvilken kompetanse bør vi søke å utvikle i forhold til vårt fokusområde?
  - Hvordan vil vi dokumentere hele aksjonslæringsprosessen?



### 11.4 Appreciative inquiry (AI)

En AI- prosess starter med å undersøke hva som kjennetegner organisasjonen når den fungerer på sitt beste. Fokuset i AI rettes mot barnehagens positive potensial. AI brukes særlig innenfor områder som strategiske endringsprosesser, kvalitetsutvikling og ledelsesutvikling. I en AI - prosess er man opptatt av å involvere viktige samarbeidspartnere og brukere. Vi er interessert i å finne ut av hva som skal til for å utvikle barnehagens kreative potensial og skaperkraft.

### 11.5 Løft/Mekling

Løft står for løsningsfokuset tilnærming. Vi aktiviserer egne styrker for å komme fram til en løsning. Løft er et verktøy som vi bruker i det personrettede arbeidet. Dette kan for eksempel være løsningssskapende samtaler i møtet med foreldre eller barn, eller i veiledningssituasjoner av personalet. Gjennom samtalen stilles det spørsmål som får fram de styrkene som bor i oss selv, og som kan hjelpe oss når vi møter utfordringer i hverdagslivet. I forlengelsen av dette jobber vi med metoden mekling. Mekling som metode tilrettelegger personalet slik at barna selv skal kunne håndtere konflikter, for eksempel ved å stille oppklarende spørsmål eller veilede barna til å finne en god løsning.. Dialogen er en viktig forutsetning i denne metoden.

## 11.6 Prosjektarbeid

I prosjektarbeid har man som oftest et tema som utgangspunkt for det pedagogiske arbeidet. Temaet har sitt utgangspunkt i barnegruppas behov eller ønsker. Gjennom utforskning og lekende deltagelse, blir barna inspirert og får en dypere forståelse, samt felles erfaring om tema. Felles erfaringer er viktig for lek og inkludering.

### Slik arbeider personalet:

1. Vi observerer hva barna/barnegruppa er opptatt av
2. Idemyldring
3. Temavalg
4. Valg av innhold, prosessmål og mål
5. Finne materiell og aktiviteter
6. Fordeler arbeids- og ansvarsområder
7. Tar utgangspunkt i rammebetingelser (tid, materiell, antall barn og ansatte, barnas alder, det fysiske miljøet, barnegruppa osv.) og gir det enkelte barn opplevelser og erfaringer som gir progresjon i forhold til valgt tema
8. Dokumenterer blant annet gjennom observasjoner, logg, foto, barneintervjuer, barnetegninger osv.
9. Evaluerer underveis; hva fungerer, fungerer opplegget i forhold til barnegruppa, må noe kuttes ut – noe nytt tilføres
10. Sluttevaluering. Hva fungerte bra og hvilke gode erfaringer gjorde vi? Hva kan vi gjøre mer av og hvordan kan vi dra nytte av dette videre?

## 11.7 Anerkjennende kommunikasjon

Anerkjennende kommunikasjon handler i stor grad om en grunnholdning og syn på barnet. Vårt barnesyn handler om at vi ser på barn som aktive bidragsyttere både i eget og andres liv. Barnet er et subjekt som påvirker sine omgivelser like mye som omgivelsene påvirker barnet. Barnet er et selvstendig individ med egne tanker, følelser og egenskaper som skal tas hensyn til i pedagogisk arbeid. Personalet må vise forståelse for og å anerkjenne barnets følelser. Gjennom å sette ord på barnets emosjonelle uttrykk, viser vi at vi både forstår, anerkjenner og aksepterer barnets følelser. Dette igjen gjør barnet mer innstilt på å samarbeide med oss. Barnet opplever å ha medvirkning og innflytelse i egen hverdag. En anerkjennende holdning handler om å rette oppmerksomheten mot den andres opplevelser gjennom innlevelse og forsøk på å forstå. Personalet legger også vekt på nonverbale signaler i tillegg til det verbale i kommunikasjonen. Samtidig fortsetter personalet kontinuerlig å reflektere over egne handlemåter og holdninger, både for seg selv og i felles refleksjon..

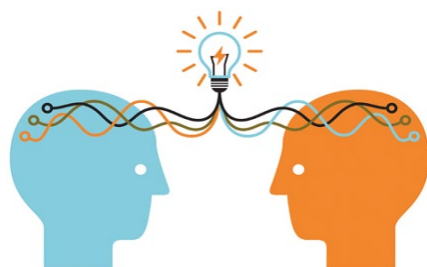
I de fleste relasjoner mellom voksne og barn har den voksne med definisjonsmakten. Det skyldes at den voksne har mer makt generelt i egenskap av å være fysisk og kognitivt sterkere enn barnet. Da er det avgjørende at den ansatte tar ansvaret for at definisjonsmakten blir jevnt fordelt – at også barnets stemme blir hørt og tatt hensyn til. I en relasjon der den ene parten blir et objekt og den andre et subjekt, kan det ikke oppstå anerkjennelse. Å anerkjenne barn som subjekt betyr å møte den enkelte som et individ som kan forholde seg til seg selv, med rettigheter i forhold til egne tanker og følelser.<sup>8</sup>

Anerkjennende kommunikasjon preges av genuin interesse, ekte nysgjerrighet og en ikke-belærende holdning. Gjennom selv å møte anerkjennelse og respekt, lærer man å anerkjenne og respektere andre og seg selv. Relasjonsarbeid er en nødvendig del av det pedagogiske arbeidet for å skape et godt leke- og læringsmiljø.

Dette gjør personalet:

- Bekrefter barnet gjennom blikk, kroppsspråk og speiling
- Har tro på barnet og at barnet gjør sitt beste
- Respekterer barnets oppfatning og forståelse
- Stiller åpne spørsmål og tar oss tid til å høre hva barnet forteller
- Er genuint nysgjerrige på barnets opplevelse
- Setter ord på og anerkjenner barnets følelser

<sup>8</sup> Berit Bae <https://www.regjeringen.no/no/tema/familie-og-barn/barnehager/artikler/a-se-barn-som-subjekt---noen-konsekvenser/id440489/>



### 11.8 Progresjon

Progresjon i barnehagen innebærer at alle barna skal utvikle seg, oppleve fremgang og lære nye ferdigheter. Personalet legger til rette for progresjon gjennom valg av pedagogisk innhold, arbeidsmåter, leker, materialer og utforming av fysisk miljø. Barn skal få utfordringer tilpasset sine erfaringer, interesser, kunnskaper og ferdigheter. Se også kapittel 9, Overganger.

Progresjon kan sees i alle fasene av lek, omsorg, læring og danning. Personalet legger til rette for toddlerlek<sup>9</sup> til parallell-lek, konstruksjonslek og avansert rollelek. Ansatte arbeider også med for aldersinndelte grupper som har ulike aktiviteter tilpasset barnet og barnegruppa. (Se også fagområdene kap.12).

#### Personalet skal

- Oppdage, følge opp og utvide det barna allerede er opptatt av og hvem de leker med
- Planlegge og tilrettelegge for progresjon i barnehagens innhold for alle barn
- Bidra til at barna får mestringsopplevelser og samtidig har noe å strekke seg etter
- Legge til rette for fordypning, gjenkjennelse og gjentakelse i barnehagens innhold og arbeidsmåter
- Introdusere nye perspektiver og tilrettelegge for nye opplevelser og erfaringer
- Sørge for progresjon gjennom bevisst bruk av materialer, bøker, leker, verktøy og utstyr og gjøre disse tilgjengelig for barna, (se kap.6.5).

### 11.9 Barnehagens digitale praksis

Barnehagens digitale praksis skal bidra til barnas lek, kreativitet og læring. Samtidig skal digitale verktøy brukes med omhu og ikke dominere som arbeidsmåte. Barnehagen skal utøve digital dømmekraft og bidra til at barna utvikler en begynnende etisk forståelse knyttet til digitale medier. Personalet skal være aktive deltakere når digitale verktøy er i bruk. All bruk av digitale verktøy tar tid bort fra andre aktiviteter som lek, samspill, sanseopplevelser, estetiske og motoriske aktiviteter. Av den grunn mener vi at personalet skal bruke digitale verktøy med omhu og ikke dominere som arbeidsmåte.

Digitale verktøy i barnehagen kan være fotoapparat, telefon, Ipad, PC, musikkspiller, prosjektor, skjerm, lydopptaker/ diktafon, prosjektor, smartboard og mikroskop.

Helsedirektoratet anbefaler: «for barn under ett år, frarådes skjerm. Fra barnet er to år, bør skjermtid begrenses til en time daglig, jo mindre, jo bedre<sup>10</sup>».

#### Personalet skal:

- Utøve digital dømmekraft når det gjelder informasjonssøk, ha et bevisst forhold til opphavsrett og kildekritikk og ivareta barnas personvern
- Legge til rette for at barn utforsker, leker, lærer og selv skaper noe gjennom digitale uttrykksformer.
- Knytte fagområdene sammen med digitale verktøy
- Vurdere relevans og egnethet av digitale verktøy i den enkelte aktiviteten
- Utforske kreativ og skapende bruk av digitale verktøy sammen med barna
- Personalet skal holde seg oppdatert på området slik at digitale verktøy brukes som et supplement i pedagogiske arbeidet
- Ha et bevisst forhold til hvilke prioriteringer som ligger til grunn for valget om å benytte digitale verktøy

<sup>9</sup> Toddler betyr i utgangspunktet «den som stapper og går» og betegner barn og leken i ett- og toårsalderen

<sup>10</sup> [www.helsedirektoratet.no/faglige-rad/fysisk-aktivitet-i-forebygging-og-behandling/barn-og-unge/](http://www.helsedirektoratet.no/faglige-rad/fysisk-aktivitet-i-forebygging-og-behandling/barn-og-unge/)

## 12. FAGOMRÅDENE

Arbeid med fagområdene bidrar til trivsel, allsidig utvikling, mestring og god helse. De har sammenheng med hverandre og barnehagen er preget av tverrfaglig arbeid som er integrert i barnehagelivet. Fagområdene er et viktig utgangspunkt for barnas medvirkning. Barnehagens verdigrunnlag og formål preger arbeidet med disse. Arbeidet med fagområdene stimulerer til lek, nysgjerrighet, utforskning, glede og tilegning av nye kunnskaper. Personalet tilbyr tilgang til et mangfold av leker, aktiviteter, materiell og utstyr, slik at barna får varierte utfordringer og erfaringer

### Progresjon innenfor fagområdene

Progresjonsplanen er bygget opp etter alderstrinn. Det betyr at hvert trinn i skjemaet bygger videre på og utvider de foregående alderstrinnene. Et eksempel på dette er:

Aktiviteter	1-2 år	3-4 år	5-6 år
Høytlesning	Pekebøker og enkle barnebøker	Bildebøker med tekst	Tekstskaping

På siste alderstrinn vil derfor punktene i alle alderstrinnene sammenlagt, være den totale summen av aktiviteter som barnet har erfart i løpet av sitt barnehageliv.



## 12.1 KOMMUNIKASJON, SPRÅK OG TEKST

Arbeidet med dette fagområdet handler om at barna får erfaring med et mangfold av kommunikasjonsformer. De utvikler sin forståelse og kompetanse gjennom erfaring med bl.a. dialekter, ulike språk, formidlingsmetoder og kultur. Personalet tilbyr variasjon i både det muntlige og det skriftlige. Språk og kommunikasjon handler om mer enn bare det verbale. Kroppsspråk, mimikk, tegn, skrift og lignende er også viktige kommunikasjonsmåter.

Tilegning av språklig kompetanse handler om både inntrykk og uttrykk. Barna utvikler forståelse, følelser og tanker gjennom kommunikasjon og samhandling med andre. Samhandling, lek og improvisasjon og nysgjerrighet er en viktig del av dette arbeidet.

	1-2 år	3-4 år	5-6 år
<b>Aktiviteter</b>	<ul style="list-style-type: none"> <li>-Sang, rim og regler, rytme og bevegelse</li> <li>-Forteller, leker og dramatiserer korte eventyr.</li> <li>-Bruker pekebøker</li> <li>-Høytlesning</li> <li>-Flanellograf</li> <li>-Konkreter</li> </ul>	<ul style="list-style-type: none"> <li>-Poesi og tekstskeping</li> <li>-Rollelek</li> <li>-Bruker digitale medier</li> <li>-Bibliotekbesøk</li> <li>-Lekekriving</li> <li>-Leker med språk</li> </ul>	<ul style="list-style-type: none"> <li>-Lek med tall og bokstaver</li> <li>-Dramatisering</li> <li>-Blir kjent med media som en kilde til kunnskap</li> <li>-Gjenkjenne eget navn i skrift</li> <li>- Lek med lyder og stavelser</li> <li>- vitser og gåter</li> </ul>
<b>Personalet</b>	<ul style="list-style-type: none"> <li>-Bruker tydelig talespråk og har øyekontakt, mimikk og kroppsspråk</li> <li>Forteller, leker og dramatiserer korte eventyr.</li> <li>-NMT</li> <li>-ASK</li> <li>-Er bevisste på begrepsbruk og valg av ord, «språkbad<sup>11</sup>»</li> <li>-Har bøker og litteratur tilgjengelig</li> </ul>	<ul style="list-style-type: none"> <li>-Jobber med tekstskeping</li> <li>-Tilrettelegger for og deltar i rollelek</li> <li>-Skaper gode samtalsituasjoner for barna</li> <li>- høytlesning med rom for dialog og samtaler underveis i lesingen</li> </ul>	<ul style="list-style-type: none"> <li>-Tilrettelegger for et godt språkstimulerende miljø</li> <li>- Tilbyr et mangfold av litteratur</li> <li>- Bruker og tilbyr skrift som kommunikasjonsform</li> </ul>
<b>Prosessmål</b>	<ul style="list-style-type: none"> <li>-Blir kjent med sanger, rim, regler og eventyr</li> <li>-Bruker kropp, mimikk og ord i kommunikasjon med andre</li> <li>-Forstår og gjør seg forstått i hverdagsituasjoner</li> </ul>	<ul style="list-style-type: none"> <li>-Bruker språket til å uttrykke følelser, tanker og erfaringer</li> <li>-Får erfaring med rytme og mønster i språk.</li> <li>-Får erfaring med språk som verktøy i lek, samhandling og humor</li> </ul>	<ul style="list-style-type: none"> <li>- Gjenkjenner bokstaver og eget navn</li> <li>-Utvikler en begynnende forståelse av skrift som kommunikasjonsform</li> <li>-Får erfaring med rim, rytme og ordspill.</li> </ul>

<sup>11</sup> Setter ord på ting, aktiviteter, det vi ser og gjør hele tiden

## 12.2 KROPP, BEVEGELSE, MAT OG HELSE

Dette fagområdet handler om å innarbeide gode vaner, oppleve glede og føle velvære. Barna utvikler kunnskap og ferdigheter innen motoriske aktiviteter, matlaging og måltider, hygiene og ADL-ferdigheter<sup>12</sup>. Barna får forståelse for grensesetting både i forhold til egne og andres grenser. God helse skapes gjennom mestringsglede i aktiviteter («Se hva jeg klarte!»), matglede og aktive og anerkjennende personal som både støtter og utfordrer barna.

	1-2 år	3-4 år	5-6 år
<b>Aktiviteter</b>	<ul style="list-style-type: none"> <li>- Går på tur i ulike terreng</li> <li>- Sykler</li> <li>- Kaster og sparker ball</li> <li>- Bruker lekeapparater, inne og ute</li> <li>- Synger bevegelsessanger og danser</li> <li>- Vannlek</li> <li>- Øver på å kle av og på seg</li> <li>- Øver på å vaske hender selv</li> <li>- Lager enkel mat/baker</li> </ul>	<ul style="list-style-type: none"> <li>- Bevegelsesleker</li> <li>- Aktivitetsdager</li> <li>- Ballaktiviteter</li> <li>- Uteaktiviteter og turer</li> <li>- Hygiene og variert kosthold</li> <li>- Matgrupper</li> <li>- Hinderløype</li> <li>- Blir kjent med egen kropp</li> <li>- Bli kjent med egne og andres grenser</li> <li>- aketurer</li> </ul>	<ul style="list-style-type: none"> <li>- Vanntilvenning og bli trygge i vann</li> <li>- Går på lengre oppdagelsesturer med mat</li> <li>- Aketurer</li> <li>- Få kunnskap om egen helse, ernæring og hygiene</li> <li>- Medvirke til hvilke klær som passer til ulikt vær</li> <li>- Få kunnskap om hvordan barn blir til</li> </ul>
<b>Personalet</b>	<ul style="list-style-type: none"> <li>- Er aktivt til stede, støtter og utfordrer barna til variert kroppslig lek og anerkjenner barnets mestring</li> <li>- Sørger for god hygiene, sunn mat, sikkerhet og førstehjelp ved behov</li> <li>- Tilrettelegger for både hvile og aktivitet</li> <li>- Bruker hverdagssituasjoner til å snakke med barnet om kroppsdelene og hygiene</li> </ul>	<ul style="list-style-type: none"> <li>- Bidrar til at barna tilegner seg gode vaner, holdninger og kunnskaper om kost, hygiene og aktiviteter</li> <li>- Legger til rette for fysisk lek og varierte motoriske aktiviteter</li> <li>- Bidra til at barna utvikler et bevisst forhold til egen kropp</li> </ul>	<ul style="list-style-type: none"> <li>- Legger til rette for fysiske aktiviteter</li> <li>- Oppfordrer barn til variert og sunt kosthold</li> <li>- Gir barna innsikt i matens opprinnelse, produksjon av matvarer og veien fra mat til måltid</li> <li>- Arbeider med kropp, egne og andres grenser</li> <li>- forebyggende arbeid ift vold og overgrep</li> </ul>
<b>Prosessmål</b>	<ul style="list-style-type: none"> <li>- Barna opplever trivsel, glede og mestring ved allsidige bevegelseserfaringer</li> <li>- Blir glad i å være ute og får erfaring med forskjellig vær</li> <li>- Barna utvikler motorikk og kroppsbeherskelse</li> <li>- Utvikler vaner for god hygiene, som å vaske hender før mat og etter toalettbesøk</li> </ul>	<ul style="list-style-type: none"> <li>- Barna opplever trivsel, glede og mestring ved allsidige bevegelseserfaringer, inne og ute, året rundt</li> <li>- Barna utvikler gode vaner for hygiene og et variert kosthold</li> <li>- Får innsikt i matens opprinnelse</li> <li>- Få kunnskap om egen kropp</li> </ul>	<ul style="list-style-type: none"> <li>- Får positive opplevelser med å bruke kroppen</li> <li>- blir trygge i vann</li> <li>- Lære å kle seg etter været</li> <li>- Forståelse for egne og andres grenser</li> <li>- Respekt for hverandre</li> <li>- Blir trygge på egen kropp</li> <li>- er selvstendig i av- og påkledning</li> <li>- selvstendighet ved toalettbesøk</li> </ul>

<sup>12</sup>ADL (Aktiviteter i Daglig Livet)- gjøremål og aktiviteter som må til for å klare praktiske og andre utfordringer i hverdagen så selvstendig som mulig



### 12.3 KUNST, KULTUR OG KREATIVITET

Barnehagen skal gi barn mulighet til å oppleve kunst og kultur og til selv uttrykke seg estetisk. Være sammen om kulturelle opplevelser og å gjøre eller skape noe felles, bidrar til samhørighet. Gjennom rike erfaringer med kunst, kultur og estetikk vil barn få et mangfold av muligheter for sansing, opplevelser, eksperimentering, skapende virksomhet, tenkning og kommunikasjon. Fagområdet omhandler uttrykksformer som billedkunst, kunsthåndverk, musikk, dans, drama, språk, litteratur, film, arkitektur og design. Formidling av kunst og kultur bidrar til å skape fortrolighet med og tilhørighet til kulturelle uttrykksformer.

	1-2 år	3-4 år	5-6 år
<b>Aktiviteter</b>	<ul style="list-style-type: none"> <li>-Tegner og maler</li> <li>-Forming med forskjellige materialer</li> <li>-Synger, danser og lytter til musikk, spiller instrumenter</li> <li>-Enkle rim og regler</li> <li>-Høytlesning</li> <li>-Utforsking av udefinert materiale</li> <li>-Konstruksjonslek</li> </ul>	<ul style="list-style-type: none"> <li>-Teateropplevelser</li> <li>-Kulturelle tradisjoner</li> <li>-Bibliotekbesøk</li> <li>-Kunstneriske uttrykk med flere teknikker, materialer og språk</li> <li>-Musikk, instrumenter og dans</li> </ul>	<ul style="list-style-type: none"> <li>-Dramatisering og rollespill</li> <li>-Møter med kunst og kultur i nærmiljøet og samfunnet</li> <li>-Får erfaring med ulike verktøy og teknologi til estetiske uttrykk</li> <li>- Tur til Sti for Øye</li> </ul>
<b>Personalet</b>	<ul style="list-style-type: none"> <li>-Dramatiserer enkle eventyr og fortellinger</li> <li>-Møter og støtter barns egen kultur med anerkjennelse</li> <li>-Gir barna sanselige erfaringer/ opplevelser</li> <li>-Legge til rette for at barna har tilgang til forskjellige materialer</li> <li>-Synliggjør mangfoldet i gruppen bla med musikk på barnas morsmål.</li> </ul>	<ul style="list-style-type: none"> <li>-Presenterer ulike formingsmaterialer</li> <li>-Synliggjøre og skape estetiske dimensjoner inne og ute</li> <li>-Legger til rette for kulturelle og sosiale arrangementer</li> <li>-Møter barns uttrykksformer med nysgjerrighet og respekt</li> </ul>	<ul style="list-style-type: none"> <li>- Dramatiserer</li> <li>- Introduserer barna for kunst og kultur (f.eks. museum, utstillinger)</li> <li>-Presenterer tradisjoner fra fortid og samtid</li> <li>-Motiverer barna til å uttrykke seg gjennom skapende virksomhet</li> </ul>
<b>Prosessmål</b>	<ul style="list-style-type: none"> <li>- Får erfaringer med farger og ulikt materiell.</li> <li>- Blir kjent med barnesanger, rim og regler fra fortid og samtid, innland og utland</li> <li>-Får erfaring med feiring av aktuelle høytider, markeringer og bursdager</li> </ul>	<ul style="list-style-type: none"> <li>- Har kjennskap til ulike materialer for kunstneriske uttrykk</li> <li>-Opplever glede i å uttrykke seg estetisk</li> <li>-Opplever lokale og kulturelle tradisjoner</li> <li>-Medvirker i estetiske og kulturelle aktiviteter og markeringer</li> </ul>	<ul style="list-style-type: none"> <li>-Er aktivt deltakende i rollelek og dramatisering</li> <li>-Har kjennskap til fargeblanding og ulike teknikker</li> <li>-Uttrykker seg variert innenfor de estetiske områdene</li> <li>-Opplever glede og stolthet over egen kulturell identitet</li> </ul>

## 12.4 NATUR, MILJØ OG TEKNOLOGI

Barna får opplevelser med natur og miljø. De erfarer naturens kretsløp, årstider og får kjennskap til miljøvern. Naturen er en fantastisk arena for lek og læring og utforskning av naturfenomener og teknologi. Barna får en begynnende forståelse av bærekraftig utvikling og hvordan det vi gjør påvirker naturen og fremtiden?

	1-2 år	3-4 år	5-6 år
<b>Aktiviteter</b>	<ul style="list-style-type: none"> <li>-Erfarer de forskjellige årstidene og ulikt vær</li> <li>-Bruker naturmateriell i formingsaktiviteter</li> <li>-Gjør enkle eksperimenter</li> <li>-Vannlek</li> </ul>	<ul style="list-style-type: none"> <li>- Turer i nærmiljøet</li> <li>- Eksperimenter</li> <li>- Erfaring med miljøvern</li> <li>- Læren om årstider</li> <li>- Drivhus/Kjøkkenhage</li> <li>- Kildesortering</li> <li>- Dyrker ulike planter og grønnsaker</li> </ul>	<ul style="list-style-type: none"> <li>- Lærer om livssyklusen til planter, dyr og mennesker</li> <li>-Bruker utforskerutstyr/eksperimentpakker</li> <li>-Får erfaring med bruk av digitale hjelpemidler og redskaper</li> </ul>
<b>Personalet</b>	<ul style="list-style-type: none"> <li>- Legger til rette for utelek hele året.</li> <li>-Undrer seg sammen med barna, opplever og utforsker naturen og naturens mangfold</li> <li>- Gir barna erfaring med ulikt terreng</li> <li>-Tilrettelegger for enkle eksperimenter og formingsaktiviteter</li> </ul>	<ul style="list-style-type: none"> <li>-Tar utgangspunkt i barnas nysgjerrighet, reflekterer og undrer seg sammen med barna</li> <li>- Lar barna få oppleve lek i ulike miljøer</li> <li>- Er et leksikon for barna</li> <li>-Viser bøker og søke på nett</li> </ul>	<ul style="list-style-type: none"> <li>-Har materialer og litteratur tilgjengelig</li> <li>-Tar utgangspunkt i barnas interesser</li> <li>-Lar barna få muligheten til å utforske redskap/teknologi og verktøy</li> <li>-Er kildekritiske</li> <li>-Har kunnskap om bruk av digitale hjelpemidler</li> </ul>
<b>Prosessmål</b>	<ul style="list-style-type: none"> <li>-Barna blir glade i å være ute og blir kjent med steder i nærmiljøet og lærer å orientere seg</li> <li>-Får erfaring med forskjellig vær og ulike årstider</li> <li>-Erfare vann/vannlek</li> </ul>	<ul style="list-style-type: none"> <li>-Barna opplever glede, gode opplevelser ved å ferdes i naturen</li> <li>-Får grunnleggende innsikt i natur, miljøvern og samspillet i naturen</li> <li>- Lærer å iaktta, undre seg og eksperimentere</li> <li>-De stifter bekjentskap med planter og dyr, årstider og vær</li> </ul>	<ul style="list-style-type: none"> <li>-Får kjennskap til enkle eksperimenter og naturlover</li> <li>-Lærer om hvordan ting henger sammen i naturen</li> <li>-Erfarer viktigheten av å verne om nærmiljøet og naturen</li> <li>- får kjennskap til bærekraftig utvikling</li> <li>- Lærer begynnende kildekritikk</li> <li>- Har erfaring med bruk av forskjellige teknologiske hjelpemidler</li> </ul>

### 12.5 ANTALL, ROM OG FORM

Barna får erfaring med former, farger, sammenhenger, mønster, måling og matematikk. Dette fagområdet omfatter lekende og undersøkende arbeid. Det handler også om å stille spørsmål, resonnere, argumentere og søke løsninger.

Personalet stimulerer og inspirerer til matematisk tenkning, problemløsning og legger til rette for variert erfaring med materialer, konstruksjon og teknologiske redskaper.

	1-2 år	3-4 år	5-6 år
<b>Aktiviteter</b>	<ul style="list-style-type: none"><li>-Teller</li><li>-Konstruksjonslek</li><li>-Sortere leker og materialer</li><li>-Bruke lekeapparater som gir barna erfaringer med å være under, over, inni, osv.</li><li>-Legger puslespill</li></ul>	<ul style="list-style-type: none"><li>-Sorterer farger, leker, former, m.m.</li><li>-Ulike formingsaktiviteter</li><li>-Orienterer</li><li>-Løse enkle oppgaver, eks turbingo</li><li>- spiller spill</li></ul>	<ul style="list-style-type: none"><li>-Leke med tall, mønster, måling m.m.</li><li>-Mer avanserte brettspill</li><li>-Matgrupper- måling, veiing</li><li>-Bruker digitale verktøy</li><li>- lek med matematiske begreper</li></ul>
<b>Personalet</b>	<ul style="list-style-type: none"><li>-Deltar og viser barna</li><li>-Bruker bevisst tall og begreper som liten, stor, over og under.</li><li>-Legger til rette for telle -og sortere leker og materialer</li></ul>	<ul style="list-style-type: none"><li>-Gir barna erfaringer med sortering, sammenlikning og klassifisering</li><li>-Bruker matematiske begreper</li><li>-Styrker barnas nysgjerrighet til å utforske matematiske sammenhenger</li></ul>	<ul style="list-style-type: none"><li>-Tilbyr varierte aktiviteter</li><li>-Støtter og stimulerer barnas evne og utholdenhet i problemløsning</li></ul>
<b>Prosessmål</b>	<ul style="list-style-type: none"><li>-Får erfaring med størrelser, antall, mengde, former og rom</li><li>-Får erfaring med å vente på tur.</li></ul>	<ul style="list-style-type: none"><li>-Barna opplever glede i å utforske og leke med tall og former</li><li>-Barna erfarer ulike typer størrelser, former, mål og mønster</li></ul>	<ul style="list-style-type: none"><li>-Barna blir kjent med matematiske begreper</li><li>-Får en begynnende forståelse for matematiske sammenhenger</li></ul>



## 12.6 ETIKK, RELIGION OG FILOSOFI

Fagområdet retter særlig oppmerksomhet mot barnehagens samfunnsmandat og verdigrunnlag i et samfunn preget av livssynsmangfold. Barna får kjennskap til ulike religioner og livssyn som er representert i barnehagen. Personalet oppmuntrer til eksistensielle og filosofiske spørsmål og samtaler.

Gjennom arbeid med dette fagområdet utvikler barna både interesse for og nysgjerrighet på ulikheter og mangfold.

	1-2 år	3-4 år	5-6 år
<b>Aktiviteter</b>	<ul style="list-style-type: none"> <li>-Hjelper og trøster hverandre.</li> <li>-Ser på bilder og reflekterer over hva vi ser</li> <li>-Markerer høytider med sang og formingsaktiviteter.</li> </ul>	<ul style="list-style-type: none"> <li>-Utforsker etiske dilemmaer</li> <li>-Filosofiske samtaler og spørsmål</li> <li>-Høytidsmarkeringer av religioner og kulturer representert i gruppen</li> </ul>	<ul style="list-style-type: none"> <li>-Reflekterende og utfordrende samtaler</li> <li>-besøk i kirken</li> <li>-Møte barn tro, spørsmål og undring, med alvor og respekt</li> <li>-Filosofiske eksistensielle samtaler</li> <li>- er deltakende i barnehagens demokrati</li> </ul>
<b>Personalet</b>	<ul style="list-style-type: none"> <li>-Lytter, roser og veileder ved behov</li> <li>- prøver å tolke det barnet viser gjennom kropp, bevegelse og mimikk.</li> <li>-Er tilstedeværende og toner seg inn på barnet</li> </ul>	<ul style="list-style-type: none"> <li>-Møter barns tro, spørsmål og undring, med alvor og respekt.</li> <li>-Hjelper barna å finne konstruktive løsninger gjennom samarbeid og meglings, og gir barna opplevelsen av at alle er like viktige</li> <li>-Er sitt yrkesetiske ansvar bevisst for praktisering av barnehagens verdigrunnlag.</li> <li>-Er gode formidlere av informasjon knyttet til de forskjellige kulturene representert i barnehagen.</li> <li>- Stiller åpne spørsmål</li> </ul>	<ul style="list-style-type: none"> <li>-Hjelper barna å finne konstruktive løsninger gjennom samtaler og meklings, og gir barna opplevelsen av at alle er likeverdige</li> <li>-Er sitt yrkesetiske ansvar bevisst for praktisering av barnehagens verdigrunnlag</li> <li>-Møter barns tro, spørsmål og undring, med alvor og respekt.</li> </ul>
<b>Prosessmål</b>	<ul style="list-style-type: none"> <li>-Får erfaring med å løse konflikter selv, og å gjøre godt igjen.</li> <li>-Får erfaring i å hjelpe andre</li> <li>-Barna får oppleve og dele sine egne tanker, og undrer seg sammen.</li> <li>-Gjennom markering av høytider får barna innblikk i felles opplevelser som legger grunnlag for godt samvær og lek.</li> </ul>	<ul style="list-style-type: none"> <li>-Barna gis mulighet til å utvikle toleranse og interesse for hverandre uansett bakgrunn.</li> <li>-Får kjennskap til høytider, tradisjoner og livssyn som er representert i barnegruppen.</li> <li>-Får grunnleggende ferdigheter i konfliktløsning</li> </ul>	<ul style="list-style-type: none"> <li>-Utvikler evnen til å ta etiske standpunkt</li> <li>-Utvikler grunnleggende evne for etisk refleksjon</li> <li>- Utvikler toleranse, respekt og interesse for hverandre.</li> <li>-mestre konflikter på egenhånd</li> </ul>

## 12.7 NÆRMILJØ OG SAMFUNN

Barnas medvirkning i barnehagens hverdagsliv legger grunnlaget for videre innsikt i og erfaring med deltagelse i et demokratisk samfunn. Gjennom utforskning, opplevelser og erfaringer skal vi bidra til å gjøre barna kjent med eget nærmiljø, samfunnet og verden.

	1-2 år	3-4 år	5-6 år
<b>Aktiviteter</b>	-Går tur i Vestmarka -Besøker/blir kjent med de andre avdelingene og hele uteområdet i barnehagen	-Går tur i lokalmiljøet - Erfaring med miljøvern -Flerkulturell uke -Besøke biblioteket -turer i Vestmarka -plukker søppel -Flerkulturell uke/ Markering av FN dagen. - samisk uke	-Går turer i- og rundt byen vår -PLAN, bhg har fadderbarn <sup>13</sup> -Digitale verktøy -Besøke Herregården og Larvik museum -Grunnlovsmarkering
<b>Personalet</b>	-Tar med barna ut av barnehagen. Tar seg tid til å stoppe opp og snakke med barna om det de ser. -Gir støtte, oppmuntring, trygghet og omsorg	-Følger demokratiske prinsipper i barnehagen -Er aktivt utforskende og undrende sammen med barna	-Søker aktivt kunnskap i litteratur og media sammen med barna -Introdusere barna for personer, steder og samfunnsinstitusjoner i nærmiljøet
<b>Prosessmål</b>	-Får kjennskap til nærområdet rundt barnehagen -Blir kjent med hele barnehagen	-Utvider kjennskap med byen -Blir kjent med naturen -Alle får lov til å uttale seg, bli hørt og sett -Medvirker aktivt	-Blir kjent med/få tilhørighet til byene våre -Blir kjent med den samiske kultur -Får kjennskap til media og kunnskaper om bruk av digitale verktøy -Får utfordringer og like muligheter til å delta -Blir kjent med FNs barnekonvensjon

## 13. HVERDAGSRUTINER

Faste rutiner er viktig, samtidig gir vi rom for at barna er med på å forme sin egen hverdag. Faste rutiner skaper forutsigbarhet og trygge rammer for å leke og lære. Livet i barnehagen består av mange både faste og spontane aktiviteter. Vi har tatt med noen utvalgte rutinesituasjoner, som er en stor del av barnehagens pedagogiske arbeid.

### Måltider

Vi serverer lunsj og fruktmåltid i barnehagen, begge deler er inkludert i foreldrebetalingen. Mat og drikke som inntas i barnehagen, utgjør en betydelig del av barnets totale kosthold, og vi legger til rette for måltider som fremmer god helse. Vi bidrar til at barna får gode vaner når det gjelder kosthold, jf. Retningslinjer for mat og måltider i barnehagen.<sup>14</sup> Barna sitter i mindre grupper sammen med en ansatt rundt bordet og spiser. Vi setter av god tid slik at alle barna får spist og vi har samtaler om det som opptar barna. Når det er turdag og i ferier, kan vi be dere om å ta med matpakke av praktiske årsaker.

### Hygiene

God hygiene er svært viktig for å unngå smitte og sykefravær blant både barn og personalet. Vi arbeider for at barna skal lære grunnleggende helsefremmende atferd, med bl.a. håndvask ved

<sup>13</sup> <https://www.plan-norge.no/>

<sup>14</sup> <https://helsedirektoratet.no/retningslinjer/retningslinjer-for-mat-og-maltider-i-barnehagen>

toalettbesøk, etter utelek og før håndtering av mat/ kjøkkenaktiviteter. Det samme gjelder når hendene er synlig skitne.

### **I garderoben**

Vi oppmuntrer barna til å kle av og på seg selv. Barna lærer å hjelpe hverandre - store hjelper små. De lærer å ta vare på klær og utstyr..

### **Stellesituasjonen**

Vi tar oss god tid til det enkelte barn, snakker, leker og oppnår god kontakt. Stellesituasjonen preges av nærhet, varme og omsorg.

### **Hvile**

Noen barn trenger å hvile eller sove i løpet av barnehagedagen. Tidspunktet for dette er individuelt. Personalet tar ansvar for barnas behov i samarbeid med foreldre, (se mer kap.5.6 Livsmestring og helse).

## **14. SAMARBEIDSPARTNERE**

Barnehagen samarbeider med lokalsamfunnet for å gi barna varierte opplevelser og tilknytning til nærmiljøet. Samspillet mellom barnehagen og skolen, kulturlivet, institusjoner og frivillige organisasjoner beriker både barnehagen og lokalmiljøet gir barnehagen en lokal forankring.

Dersom barnehagen skal gi informasjon om enkeltbarn til andre instanser, skal foreldre gi samtykke til dette. Foreldre får innsyn og innflytelse på informasjonsutvekslingen.

### **14.1 Grunnskolen**

Barnehagen samarbeider med skolen og legger til rette for barnas overgang fra barnehagen til første klasse og eventuelt skolefritidsordningen. Dette skjer i nært samarbeid med barnets hjem (se kap.9.3 Overgang barnehage- skole).

Samarbeidet dreier seg om hva barn kan og mestrer, og hva de kan trenge særskilt støtte til. Dersom det er behov for omfattende tilrettelegging, blir samarbeidet etablert i god tid før barnet begynner på skolen.

### **14.2 Barnevernstjenesten- sosialtjenesten- helse -og omsorgstjenesten.**

Barnehagen har et generelt og systematisk godt samarbeid med barnevernet. Barnehagen og barnevernet er to av flere aktører som bidrar til å skape trygge oppvekstvilkår for små barn. Personalet i barnehagen er pålagt opplysningsplikt uten hinder av taushetsplikt overfor barnevernet og helsemyndigheter når det er grunn til å tro at et barn blir utsatt for mishandling eller det foreligger andre former for alvorlig omsorgssvikt. I tillegg har personalet opplysningsplikt til sosialtjenesten (NAV) og den kommunale helse- og omsorgstjenesten når det foreligger grunn, men det må foreligge samtykke, jf Barnehageloven § 45

### **14.3 Familiesenter**

Familiesenteret er en samarbeidspart for å tilrettelegge tilbudet for barn med særskilte behov. Der finner vi blant annet helsesykepleier som bistår i oppfølging av barns helse. I tillegg har vi tett samarbeid rundt 4-åringene når det gjelder 4-årskonrollen på helsestasjon.

### **14.4 Pedagogisk-psykologiske tjeneste (PPT)**

Den pedagogisk-psykologiske tjenesten samarbeider med barnehagen om den spesialpedagogiske hjelpen som skal gis. Det blir gitt råd og veiledning til barnehagen. Når barnehagen ønsker samarbeid om og hjelp til enkeltbarn, må foreldre gi sitt samtykke jf barnehageloven §32. Foreldre er en aktiv part i dette samarbeidet. PPT har tilgang for barnehagen og foreldre til å sammen benytte seg av konsultasjonsteam. Der kan man løfte utfordringer knyttet til atferd, oppdragelse og utvikling, både fra hjemmet og i barnehagen. Dette er et lavterskeltilbud for alle parter.

### 14.5 Utdanningsinstitusjoner

Barnehagen stiller seg til disposisjon for øvingsopplæring og veiledning av studenter, praksisplasser og lærlinger. Barnehagen samarbeider med videregående skoler og høyskoler. Barnehagen samarbeider også med høyskoler og universiteter om utviklingsarbeid, etterutdanning og kompetanseutvikling.

### 14.6 Tolketjenesten i Larvik

Larvik kommune har en egen tolketjeneste for profesjonell tolke- og oversetterhjelp

En tolk fungerer som et bindeledd mellom personer med ulikt språk. Eksempler det kan være bruk for tolk kan være foreldremøter, foreldresamtaler eller sosiale sammenkomster. Tjenesten er rettet mot alle kommunale instanser, fylkeskommunale og statlige instanser som har juridisk ansvar for å sikre en forsvarlig kommunikasjon enten skriftlig eller muntlig. Det er den offentlige parten (Trollsteinen barnehage) som bestiller tolk gjennom tolketjenesten.

Tolketjenestens oppgaver er bl.a. tolking for alle som trenger tolk og oversettelse av dokumenter og informasjonsmateriale.

## 12. KOMPETANSEHEVING AV PERSONALET

Vi har et høyt fokus på å øke kompetansen til personalet gjennom systematisk kursing, møtevirksomhet, planleggingsdager og veiledning av den enkelte ansatte.

2023-2025 deltar Trollsteinen barnehage i regional ordning for barnehagebasert kompetanseutvikling (ReKomp) Barnehagebaserte kompetanseutviklingstiltak er utviklingsarbeid som involverer hele personalet, og som foregår i den enkelte barnehage. Gjennom å planlegge og vurdere det pedagogiske arbeidet, skal hele personalgruppa lære av egen praksis og bidra til å utvikle barnehagen som pedagogisk virksomhet. Rammeplanen framhever at barnehagen er en lærende organisasjon der hele personalet skal reflektere rundt faglige og etiske problemstillinger (s.15).

I tillegg arrangeres det kurs gjennom hele året for alle ansatte innen barnehageloven og helse, miljø og sikkerhet.

Støttmateriell i kompetanseheving av personalet fra UDIR brukes:

<https://www.udir.no/laring-og-trivsel/stottmateriell-til-rammeplanen/>

## KOMMENTARER:





**TROLLSTEINEN**

**BARNEHAGE**

- Det lille ekstra som gjør den store forskjellen